

## Le FSE et l'IEJ en région

### Bretagne

PoN « Emploi et inclusion 2014-2020 »

PoN IEJ

## Les indicateurs clés de la région

(source : INSEE)

**3 340 379**

Population

**1 484 842**

Population active 15-64 ans

**7 %**

Taux de chômage

**10,9%**

Taux de pauvreté

**19,2 %**

Part des non ou peu diplômés dans la population non scolarisée

## Vue d'ensemble de l'intervention du FSE (PoN et Po DOM) et de l'IEJ par priorité d'investissement dans la Région

**119 843 155 €**

Montants UE programmés à la date

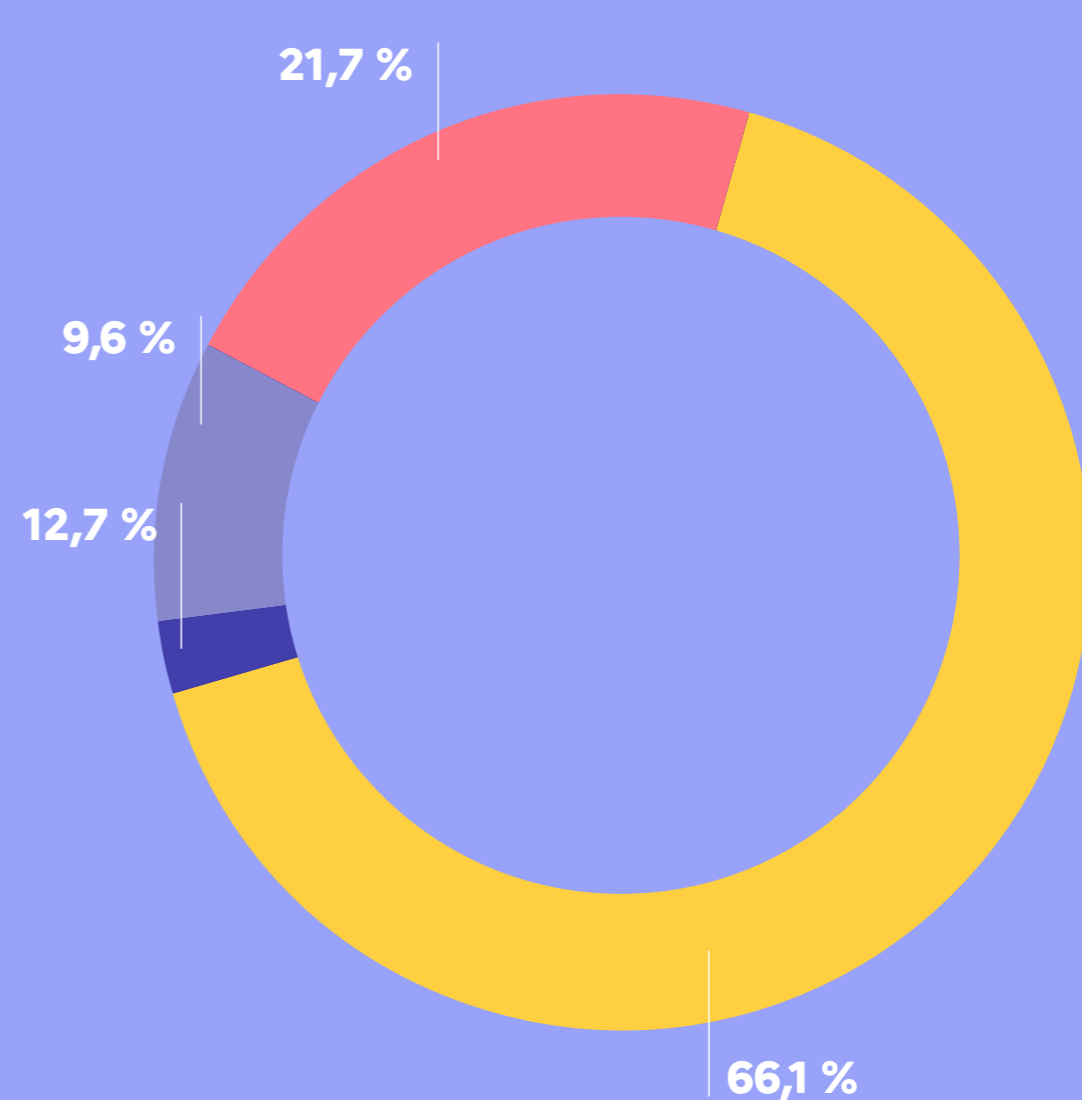


Thèmes d'accompagnement

- Inclusion sociale et lutte contre la pauvreté
- Formation et accompagnement des salariés et licenciés économiques
- Accompagnement vers l'emploi
- Prévention du décrochage scolaire

Nombre d'opérations (hors volet national) dont nombre d'opérations de soutien aux structures

**1 309**

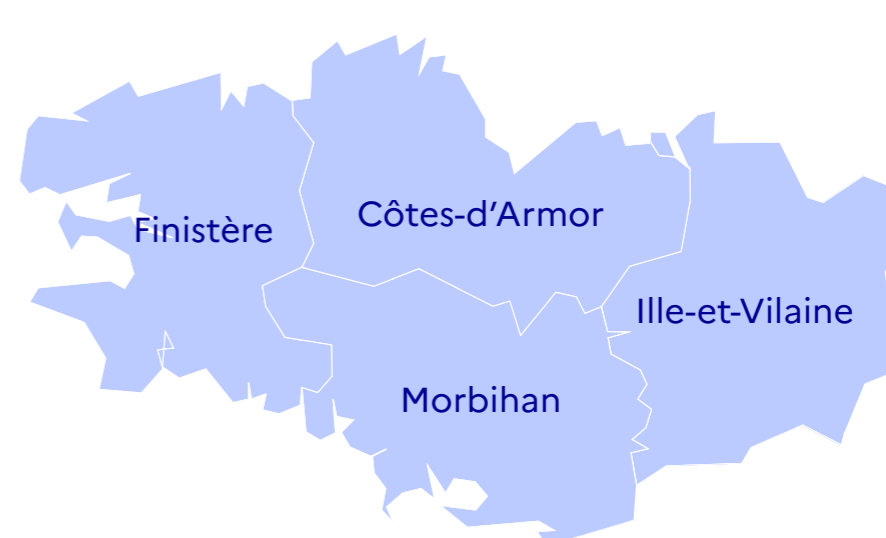


## Données relatives aux participants

Nombre de participants FSE/IEJ **184 043**

Taux de couverture du FSE /département\*

Côtes-d'Armor	<b>9,9 %</b>	Morbihan	<b>12,8 %</b>
Finistère	<b>15 %</b>	Ille-et-Vilaine	<b>8,1 %</b>



\*Nombre de participants FSE rapporté à la population active de chaque département

Sexe

**48,7 %** de femmes

**51,3 %** d'hommes

Âge



**24,1 %**  
d'origine étrangère

**7,3 %**  
les personnes en situation de handicap

**42,3 %**  
bénéficiaires des minima sociaux

**10,4 %**  
QPV

Niveau de diplôme

**50,7 %**

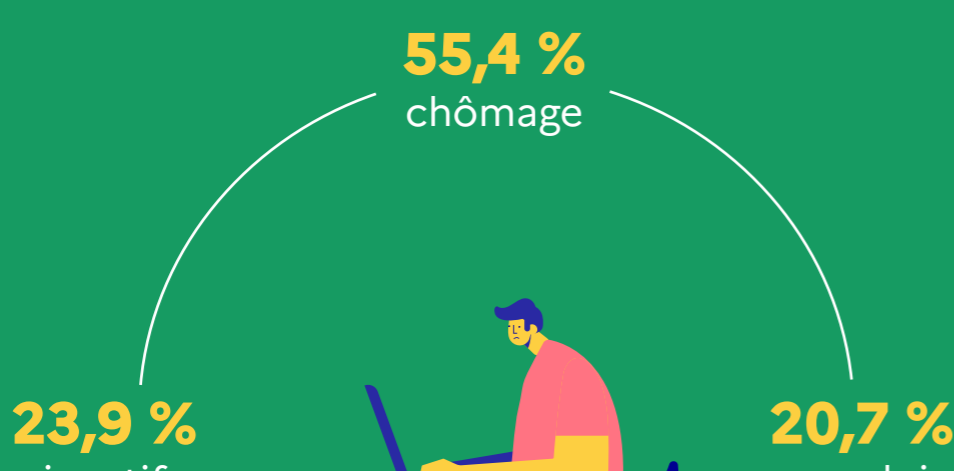
**25,8 %**

**21,1 %**

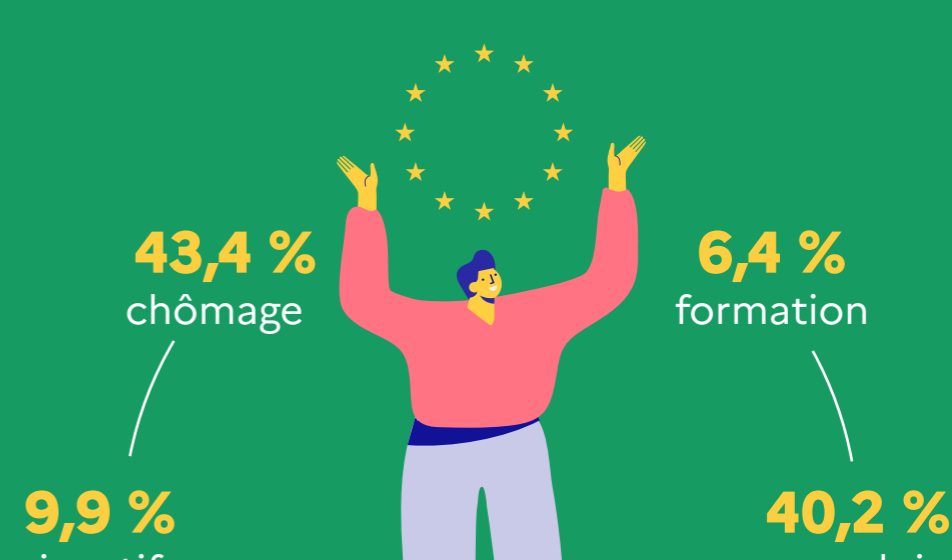
- CITE 0 (sans scolarité) **2,4 %**
- CITE 1 ou 2 (primaire et collège) **50,7 %**
- CITE 3 ou 4 (cap, bep et lycée) **25,8 %**
- CITE 5 à 8 (études supérieures) **21,1 %**

Les données participants du volet national ont été réparties entre les différentes régions et départements en référence à l'adresse de chaque participant.

## Les effets des opérations FSE



Statut à l'entrée



Statut à la sortie

Type d'emploi à la sortie

(Pour ceux qui accèdent à l'emploi)

**44 %**

**18,4 %**

**22,3 %**

**15,4 %**

- Accède à un emploi durable (CDD de 6 mois ou plus)
- Accède à un emploi temporaire
- Accède à un emploi aidé
- Accède à une activité d'indépendant